



## รายงานการติดตามคุณภาพน้ำดิบด้านความเค็ม ข้อมูลจากการทดสอบในภาคสนาม

วันที่ 1 - 14 กันยายน 2558 (สัปดาห์ที่ 33 - 34 นับจากวันที่ 20 มกราคม 2558)

### คุณภาพน้ำดิบด้านความเค็มในคลองพระองค์ไชยานุชิตและคลองนครเนื่องเขต(คลองท่าไข่)

เนื่องจากในช่วงฤดูแล้งจะมีอิทธิพลน้ำทะเลหนุนสูงเข้ามาทางปากแม่น้ำบางปะกงมากกว่าภาวะปกติ ส่งผลให้คุณภาพน้ำในคลองพระองค์ไชยานุชิตและคลองนครเนื่องเขต(คลองท่าไข่) ซึ่งเป็นแหล่งน้ำดิบหลักสำหรับการผลิตน้ำประปา กปภ.สาขาบางคล้า กปภ.สาขาบางปะกง และกปภ.สาขาฉะเชิงเทรา เกิดปัญหาคุณภาพน้ำดิบมีค่าความเค็มสูง โดยมีตำแหน่งที่ตั้งของจุดสูบน้ำดิบแสดงในแผนที่ตามภาพที่ 1 ดังนั้น เพื่อเป็นการเฝ้าระวังปัญหาคุณภาพน้ำดิบด้านความเค็มที่อาจเกิดขึ้น การประปาส่วนภูมิภาค (กปภ.) จึงได้มีการติดตามเฝ้าระวังสถานการณ์ดังกล่าวอย่างใกล้ชิดมาตั้งแต่วันที่ 20 มกราคม 2558 เป็นต้นมา โดยมีการเก็บตัวอย่างน้ำบริเวณจุดสูบน้ำดิบของ กปภ.สาขา รายวัน และทำการทดสอบคุณภาพน้ำเบื้องต้น ณ ภาคสนาม ในรายการทดสอบที่เกี่ยวข้องกับความเค็ม ได้แก่ ค่าการนำไฟฟ้า (Electrical Conductivity) ค่าความเค็ม (Salinity) และค่าคลอไรด์ (Chloride) สรุปผลการทดสอบในตารางที่ 1 - 3 ตารางที่ 1 ผลการทดสอบค่าการนำไฟฟ้าในแหล่งน้ำของ กปภ.ทั้งสามแห่ง (วันที่ 1 - 14 กันยายน 2558)

สัปดาห์ที่	วัน/เดือน/ปี	ค่าการนำไฟฟ้า ( $\mu\text{S}/\text{cm}$ )		
		กปภ.สาขาฉะเชิงเทรา (สม.ฉะเชิงเทรา)	กปภ.สาขาบางคล้า (สม.เทพราช)	กปภ.สาขาบางปะกง (สถานีสูบน้ำดิบบางบ่อ)
33	1 - 7 กันยายน 2558	710 - 1,833	ไม่ได้เก็บตัวอย่าง	1,003 - 1,396
34	8 - 14 กันยายน 2558	562 - 1,089	ไม่ได้เก็บตัวอย่าง	1,069 - 1,122
ค่าต่ำสุด - สูงสุดตลอดช่วงที่ทดสอบ		562 - 1,833	-	1,003 - 1,396

ตารางที่ 2 ผลการทดสอบค่าความเค็มในแหล่งน้ำของกปภ.ทั้งสามแห่ง (วันที่ 1 - 14 กันยายน 2558)

สัปดาห์ที่	วัน/เดือน/ปี	ค่าความเค็ม (g/L)		
		กปภ.สาขาฉะเชิงเทรา (สม.ฉะเชิงเทรา)	กปภ.สาขาบางคล้า (สม.เทพราช)	กปภ.สาขาบางปะกง (สถานีสูบน้ำดิบบางบ่อ)
33	1 - 7 กันยายน 2558	0.34 - 0.93	ไม่ได้เก็บตัวอย่าง	0.49 - 0.70
34	8 - 14 กันยายน 2558	0.27 - 0.54	ไม่ได้เก็บตัวอย่าง	0.53 - 0.55
ค่าต่ำสุด - สูงสุดตลอดช่วงที่ทดสอบ		0.27 - 0.93	-	0.49 - 0.70

ตารางที่ 3 ผลการทดสอบค่าคลอไรด์ในแหล่งน้ำของกปภ.ทั้งสามแห่ง (วันที่ 1 - 14 กันยายน 2558)

สัปดาห์ที่	วัน/เดือน/ปี	ค่าคลอไรด์ (mg/L)		
		กปภ.สาขาฉะเชิงเทรา (สม.ฉะเชิงเทรา)	กปภ.สาขาบางคล้า (สม.เทพราช)	กปภ.สาขาบางปะกง (สถานีสูบน้ำดิบบางบ่อ)
33	1 - 7 กันยายน 2558	140 - 347	ไม่ได้เก็บตัวอย่าง	140 - 246
34	8 - 14 กันยายน 2558	101 - 227	ไม่ได้เก็บตัวอย่าง	154 - 169
ค่าต่ำสุด - สูงสุดตลอดช่วงที่ทดสอบ		101 - 347	-	140 - 246

ผลการทดสอบคุณภาพน้ำดิบของ กปภ.สาขา แต่ละแห่งแสดงในกราฟตามภาพที่ 2

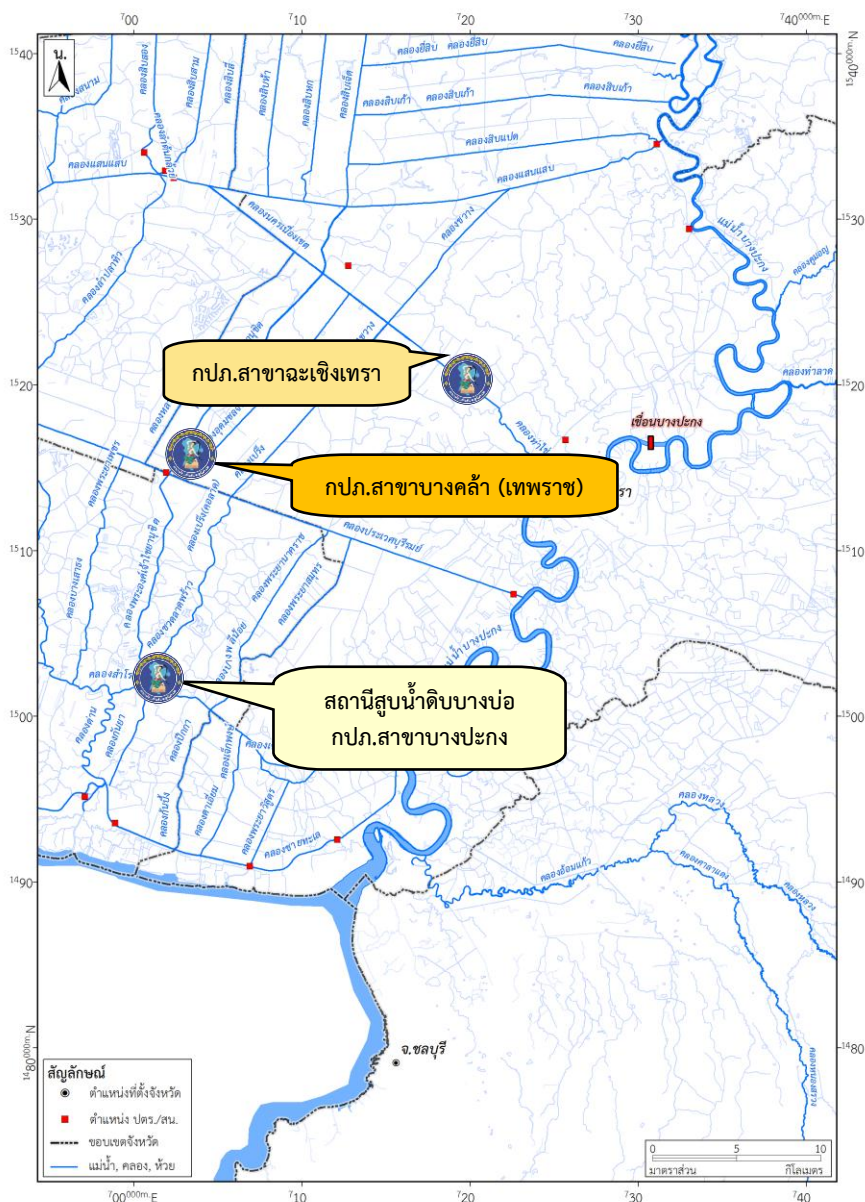
### สรุปคุณภาพน้ำดิบด้านความเค็ม (วันที่ 1 - 14 กันยายน 2558)

กปภ.สาขาฉะเชิงเทรา (สม.ฉะเชิงเทรา) มีค่าความเค็มและคลอไรด์สูงเกินกว่าเกณฑ์เฝ้าระวังด้านความเค็ม สำหรับการผลิตน้ำประปาคือ 0.5 g/L และ 250 mg/L ตามลำดับ ในวันที่ 1 - 3 กันยายน 2558 โดยค่าความเค็มและคลอไรด์ในสัปดาห์ที่ 33 - 34 มีค่าอยู่ในช่วง 0.27 - 0.93 g/L และ 101 - 347 mg/L ตามลำดับ

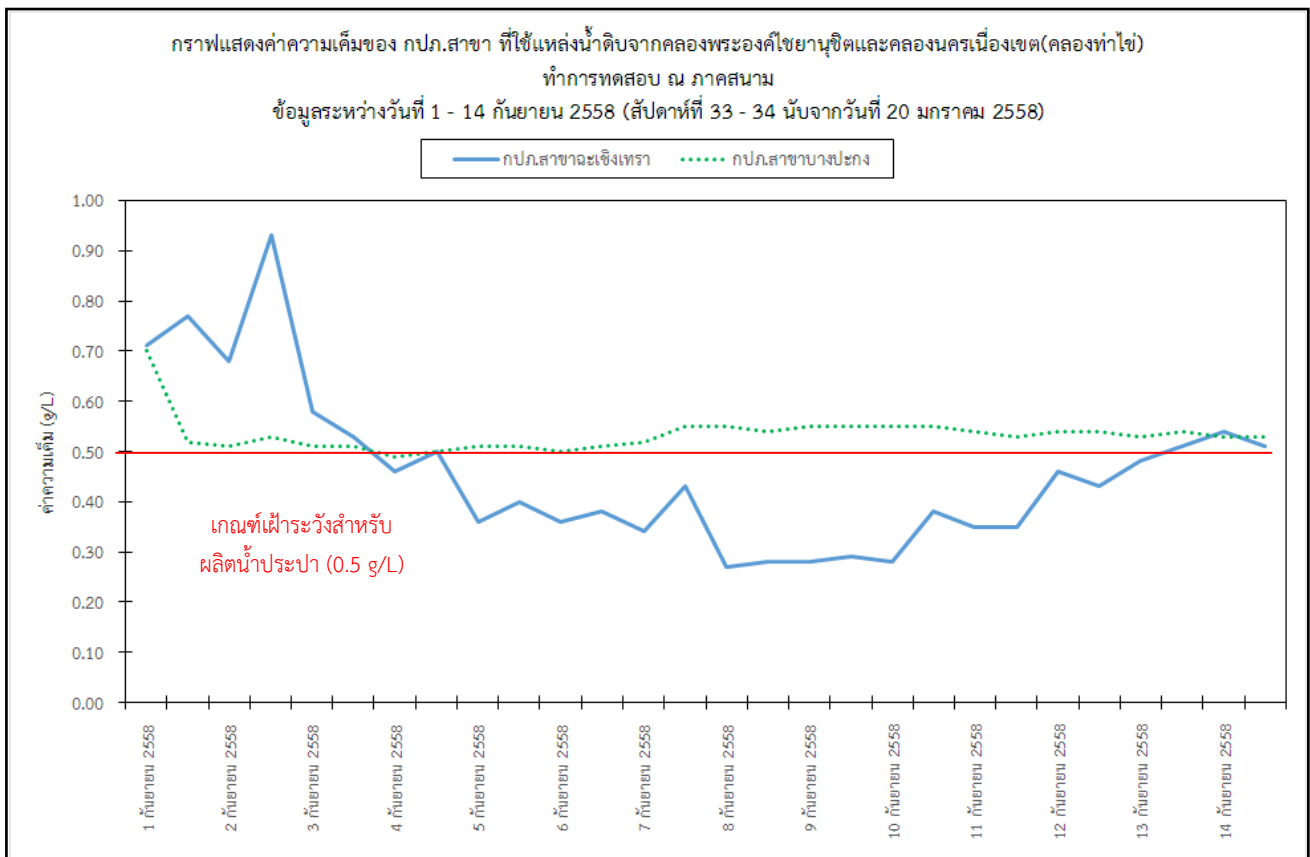
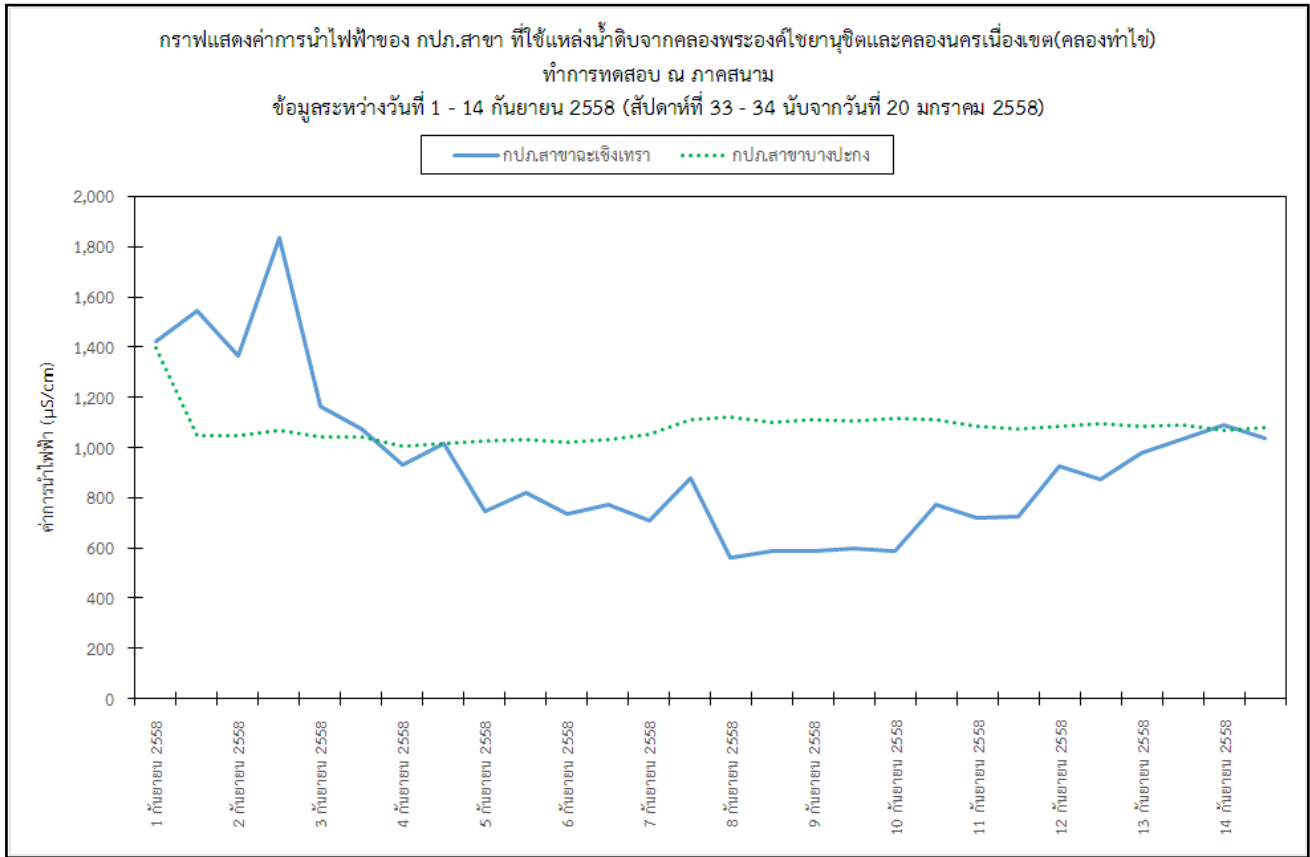
กปภ.สาขาบางปะกง (สถานีสูบน้ำดิบบางบ่อ) มีค่าความเค็มและคลอไรด์อยู่ในเกณฑ์เฝ้าระวังฯ โดยค่าความเค็มและคลอไรด์ในสัปดาห์ที่ 33 - 34 มีค่าอยู่ในช่วง 0.49 - 0.70 g/L และ 140 - 246 mg/L ตามลำดับ

กปภ.สาขาบางคล้า (สม.เทพราช) ไม่มีผลการทดสอบค่าความเค็มและคลอไรด์ เนื่องจากพนักงานผลิตไม่ได้เก็บตัวอย่างน้ำในช่วงวันที่ 1 - 14 กันยายน 2558

ภาพที่ 1 แผนที่แสดงตำแหน่งที่ตั้งของจุดสูบน้ำดิบกปภ.สาขาทั้งสามแห่งที่ใช้ น้ำดิบจากคลองพระองค์ไชยานุชิตและคลองนครเนื่องเขต(คลองท่าไข่)



ภาพที่ 2 กราฟแสดงค่าการนำไฟฟ้า ค่าความเค็ม และค่าคลอไรด์ ของ กปภ.สาขาทั้งสามแห่งที่ใช้น้ำดิบจาก คลองพระองค์ไชยานุชิตและคลองนครเนื่องเขต(คลองท่าไข่) ระหว่างวันที่ 1 - 14 กันยายน 2558 (สัปดาห์ที่ 33 - 34 นับจากวันที่ 20 มกราคม 2558)



กราฟแสดงค่าคลอไรต์ของ กปภ.สาขา ที่ใช้แหล่งน้ำดิบจากคลองพระองค์ไชยานุชิตและคลองนครเนื่องเขต(คลองทำไข่)  
 ทำการทดสอบด้วยวิธีไทเทรต ณ ภาคสนาม  
 ข้อมูลระหว่างวันที่ 1 - 14 กันยายน 2558 (สัปดาห์ที่ 33 - 34 นับจากวันที่ 20 มกราคม 2558)

